

- ▼ Hoone kõrgema tiiva esimesel korrusel asub sissepääs majja, kabinet, saunakompleks ja köök-söögituba. Söögitoad viib uks terrassile.
- ▼ Madalamas osas on suurte akendega valgusküllane elutuba, kus kaldu katuslagi tekitab avara õhuruumi.



ELAMU TABASALUS

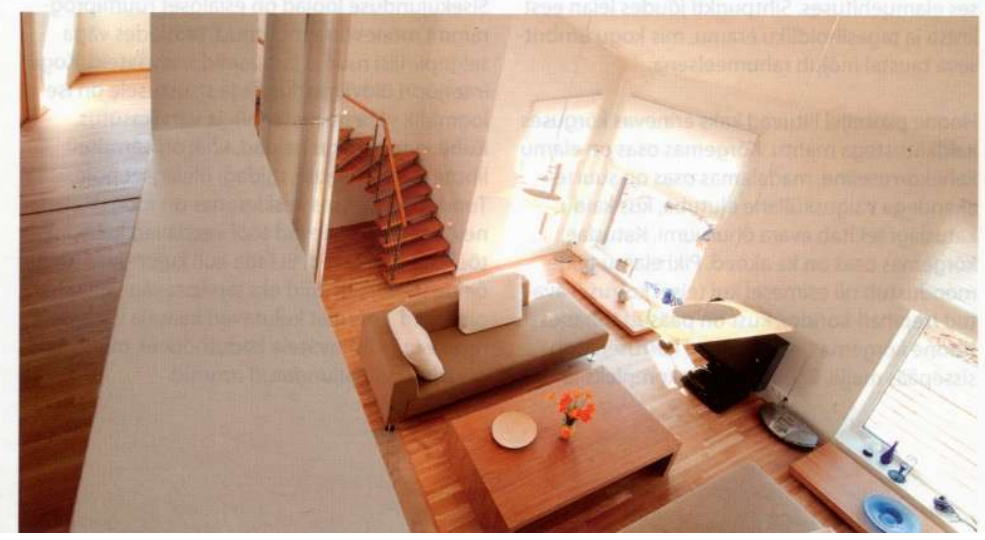
ARHITEKT Pille Nagel
 Arhitektuuribüroo
 Kersalu ja Nagel
 Ranniku tee 29/1
 Tel/faks: 6232001
 GSM: 5652958
 e-mail: pille@nagel.ee

SISEARHITEKTID Kaido Kivi ja
 Igor Volkov

PROJEKT	2003
VALMINUD	2004
KASULIK PIND	161,2 m ²
ELURUUMIDE PIND	150,7 m ²
ELAMISPIND	85,0 m ²
HOONE MAHT	720 m ³
TUBADE ARV	5 tuba

LIHTNE JA SÜMPAATNE. VARIEERITAV MAJA TABASALUS

KÜLASTAS IVI-ELS SCHNEIDER

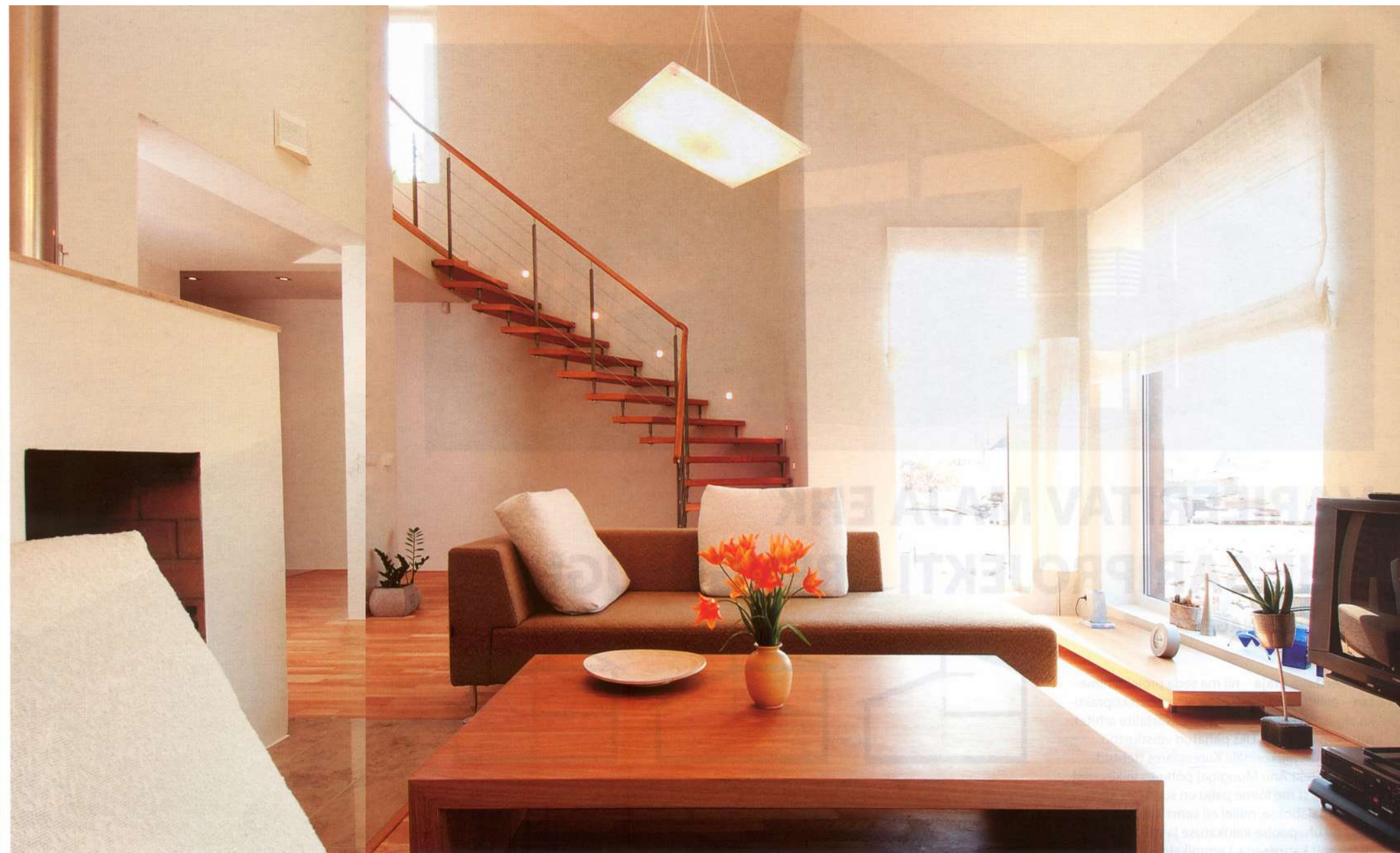


▶ Väike muutus värvikaardile lisandub saunakompleksis ja teise korruse vannitoas, kus keraamilised plaadid on mahedad loodusrohelised. Hästi meeldivalt mõjub tume klaassein leili- ja pesuruumi vahel.

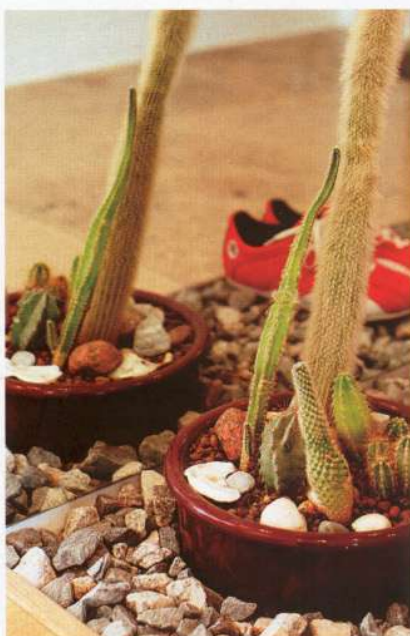
▶ Teise korruse trepiahali pääseb avarast elutoast.

▼ Kõige erksam värvilaik selles majas asub teisel korrusel abielupaari magamistoas. Ust avades üllatab voodikatte ja kardinat särav küps punane.

▼ Avaras kojas on kujundatud leidlik kruusakattega jalanõudematt.



FOTOD KALLE VEESAAR



Sõites läbi järjekordse rajatava elamuküla, on üldmulje nagu uutest küladest ikka. Majad kõledalt tühjal platsil tihedalt kokku tipitud, arhitektuurinäiteid jagub vaatamiseks küllaga. Silman teiste seas mõnda toretsevate detailidega elamut – see on kui kohustuslik osa Eesti kaasaegses elamuehituses. Sihtpunkti jõudes leian eest lihtsa ja tagasihoidliku eramu, mis kogu ümbritseva taustal mõjub rahumeelsena.

Hoone pikiteljel liituvad kaks erinevas kõrguses kaldkatustega mahtu. Kõrgemas osas on elamu kahekorruline, madalamas osas on suurte akendega valgusküllane elutuba, kus kaldu katuslagi tekitab avara õhuruumi. Katuslae kõrgemas osas on ka aknad. Piki elamu telge moodustub nii esimesel kui teisel korrusel avatud trepiahall-koridor, kust on pääsud tubadesse. Hoone kõrgema tiiva esimesel korrusel asub sissepääs majja, kabinet, saunakompleks ja

köök-söögituba; söögitoast viib uks terrassile. Teisel korrusel on kolm magamistuba ja vannituba. Elumaja pole arvude keeles suur, kuid mõjub seest ruumikana ja kõik noorele perele vajalik on lähedalt paigas.

Sisekujunduse loojad on esialgset ruumiprogrammi mõnevõrra muutnud, taotledes väga selgepiirilisi ruume ja avaraid sisevaateid. Kogu interjööri üldviimistlusele ja sisustusele on iseloomulik vähene materjali- ja värvikasutus. Kuhu iganes pilgu heidad, kõik on äärmiselt lihtne ja sümpaatne, midagi üleliigset pole. Tundub, et sellises keskkonnas on mugav elada neil, kes pikad päevad tööl veedavad ja kodus tõeliselt puhkavad. Ei taha küll kujunduse kohta öelda trendikas, kuid eks tänapäevane eluviiski ole trend. Energiat kulutavad kaasaja inimesed muule kui väsitavatele kodutöödele, mida nõuaksid ülekujundatud ruumid.

Terves majas on kujundajad kasutanud vaid ühte puiduliiki. Põrandatel on tammeparkett ja ka mööbel on tammine. Esimese korruse parkettpõranda kõrvale on esikusse, koridori ja kööki sobivalt valitud looduslikud paekiviplaadid. Ühiskasutatavates ja avatud ruumides esimeselt korruselt teise korruse trepiahali on parketi ja paekivi kõrval seinaviimistluseks valge värv. Interjööris valitseb tammepuidu, kivi ja valge värvi kooslus. Paekivi toon kordub elutoa istemööbli katematerjalil, valged on toolikatted köögis.

Väike muutus värvikaardile lisandub saunakompleksis ja teise korruse vannitoas, kus keraamilised plaadid on mahedad loodusrohelised. Hästi meeldivalt mõjub tume klaassein leili- ja pesuruumi vahel. Rohke klaasi kasutamine ja suured peegelpinnad muudavad tavaliselt kitskestena mõjuvad saunaruumid ja teise

korruse vannituba hästi avarateks.

Kõige erksam värvilaik selles majas asub teisel korrusel abielupaari magamistoas. Ust avades arvavad teadvat, et jätkub tammepuit ja valge. Kuid voodikattel ja kardinatel särab rõõmus küps punane toon.

Maja aknakatted on valgest disainkangast rooma kardinad. Need mõjuvad pigem kujundus- kui tarbeelemendina; erilise vajaduseta ei kutsu katted aknapinda sulgema, kuna klaas ise mõjub meeldiva materjalina kujunduses.

Tahaksin rõhutada fakti, et kirjeldatava interjööri kogu sisustus on valminud kujundajate kavandite järgi eesti oma mööblimeistrite käe all. Seeriatoodangust on pärit diivanikomplekt ja toolid söögilaua ümber. Viimased said valged katted selga seetõttu, et

nende vorm langes üldisest kujunduskontseptsioonist kõrvale.

Väga meeldivalt mõjub valgustuse lahendus. Kujundajad on leidnud arhitektuuris õiged punktid, kus kaudse valgustusega pääsevad mõjule kõrgusesse suunatud laeosad. Teisel on valgusriba põrandapiirile seinu süvistatud. Nii loob valgustus lihtsas keskkonnas vaheldust ja põnevaid ruumiefekte. Valgete ja lihtsa vormiga valgustite valik on osa ühtsest kujundusest.

Tundub, et kujundajatel on tellijatega vedanud, sest rahuldavat tulemust ei saa tekkida ilma majaomanikuga ühist keelt leidmata. Noorte kodurajajate puhul on ka see hea, et reeglina alustavad nad tühjalt kohalt ega ole jõudnud veel soetada kraami, millest oleks kahju loobuda, kuid mis võib segada uue kodu kujundamist.